

FINESTRAL

Subvencions per als centres d'educació permanent d'adults

Segons ha aparegut al Diari Oficial de la Generalitat de Catalunya, el departament d'Ensenyament convoca concurs públic per a l'atorgament de subvencions a entitats que, sense finalitat de lucre, desenvolupin activitats de formació permanent d'adults a nivell d'educació bàsica.

Les entitats interessades en la convocatòria tenen la possibilitat de presentar les seves sol·licituds als serveis territorials del departament d'Ensenyament, adreçades a la direcció general d'Ensenyament Primari, fins al segon dia del mes vinent.

La sol·licitud s'haurà d'acompanyar d'una memòria explicativa de les activitats docents i no docents realitzades en el marc de la Formació Permanent d'Adults, on haurà de figurar l'horari, el nombre de matriculats i assistents, el quadre de professorat i la quota mensual que aporta l'alumnat. De la mateixa manera, s'haurà de presentar l'estat dels conceptes pressupostaris d'ingressos i despeses amb referència a l'Educació Permanent d'Adults si els quadres-resums —degudament omplerts— que s'adjunten al mateix número del Diari Oficial de la Generalitat. (nº 457).

Serà la direcció general d'Ensenyament Primari la que, a proposta d'una comissió formada expressament, determinarà la resolució de la subvenció.

La naturalesa i finalitat de l'entitat, la qualificació donada per la Inspecció d'Educació Bàsica, l'ordre de preferència assignat pels serveis territorials, les dades aportades per l'entitat i les activitats que desenvolupen aquestes entitats i a quin tipus de població van adreçades, seran les dades i els criteris que la comissió considerarà per fer la seva proposta a la direcció general d'Ensenyament Primari, que dictarà la resolució quinze dies després de formulada la proposta.

Finament, l'adjudicatari de la subvenció, acabada l'activitat, haurà de justificar documentalment la utilització del fons per a les activitats previstes i haurà d'acompanyar aquests documents amb una memòria detallada especificant si s'han assolit els objectius pretesos.



Les cases de planta baixa i un pis, per als treballadors de la fàbrica, van ser les primeres construccions del barri. (Foto: Gonçal Canals)



La Coma Cros, juntament amb la Mollerres, van ser l'origen del barri. (Foto: Gonçal Canals)

Els barris de Salt (III)

Sant Antoni, un barri industrial que neix a finals del segle XIX

SALT (De la nostra Redacció, per E.G.).— El barri de Sant Antoni, anomenat sovint el Veinat, es comença a formar a mitjans del segle passat al voltant de les fàbriques tèxtils Mollerres i, posteriorment, Coma i Cros. Neix, i d'aquí li ve el nom popular del Veinat, com un nucli totalment aïllat del barri vell de Salt, i amb la indústria tèxtil com a eix vertebrador.

Configuren els límits del barri els carrers Cervantes i Granados, el rec Monar, la travessera de santa Eugènia, el carrer El Salvador, el carrer Abat Oliba — fins a Mn. Sebastià Puig—, el tram del Passeig d'Olot fins la cruïlla amb Cervantes.

A partir de les fàbriques tèxtils Mollerres —La més antiga— i Coma i Cros —que va patir diversos canvis en la seva raó social fins agafar el nom actual— es va anar constituint el barri de Sant Antoni. En contraposició, per tant, del barri vell, el barri de Sant Antoni respon a una concepció i una ideologia sorgida arran de la indústria. Així, a nivell urbanístic, observem la disposició dels carrers en forma

rectilínia, amb cases amb façana alineada. Les construccions són similars, amb planta baixa i un pis, i cada una amb el seu pati. La construcció d'aquestes cases data de les acaballes del segle passat i, en definitiva, són pensades exclusivament per als treballadors de les fàbriques, una de les quals, la Mollerres, ha quedat convertida en quatre parets que, possiblement, fóra bo de conservar.

De tota manera, a partir dels anys 60 i sobretot a finals dels 70 començaments dels 80, el barri comença a patir un clar deteriorament urbanístic amb la construcció d'una sèrie de blocs de pisos, fets en plena època d'especulació i sota el mantell

protector del Pla d'urbanisme del 71.

Es, si més no, irònic, que precisament els noms dels carrers on són emplaçades aquestes construccions constitueixin un homenatge als treballadors de les fàbriques: carrer de les filadores i carrer de les Teixidores.

Tot i que el barri neix, en principi, al llarg del carrer Sant Antoni, el centre cívic es forma a l'actual plaça del Veinat —popularment de Sant Pere—, un centre cívic absolutament diferenciat del nucli rural que constitueix el barri vell.

De la mateixa manera, mentre la gent del barri vell estava molt influenciada pels terratinents de la vila, el de Sant Antoni era bàsicament obrer i progressista. En aquest sentit, fins que s'esdevingué la guerra civil, els habitants del barri de Sant Antoni eren els qui tenien més influència a l'Ajuntament, per ser precisament allà on naixien més iniciatives cíviques de cara al poble.

MANCA TOTAL D'EQUIPAMENTS

Ara per ara, una de les xacres més importants del barri és la manca d'equipaments. Els que hi ha es poden comptar amb els dits d'una mà: una escola privada (col·legi Verge de Montserrat) només per a nenes, la guarderia laboral de la Coma i Cros i alguna de privada, el camp de futbol i la pista d'hoquei (actualment en desús) de la Coma i Cros i una sola plaça, la plaça del veinat.

D'altra banda, i com a entitats, hi podem trobar la U.E. Coma i Cros, l'Escola d'Adults, el Club Atlètic Saltenc i el grup de Dones —que tenen com a seu social el centre cívic de la Cooperativa, el club Tramuntana (esportiu) i el Club d'escacs Salt —té la seu social al Bar Ros.

De la mateixa manera, el PSUC —al carrer Indústria— i CDC i JNC —al carrer Cervantes— tenen un local en els límits del barri.

Va ser nomenat ahir

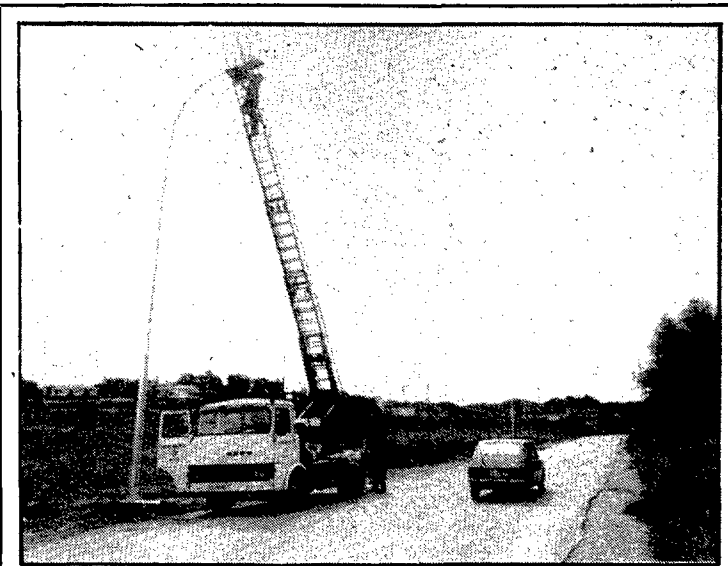
P. Pascual, cap del servei de Promoció de la Salut

GIRONA (De la nostra Redacció).— Pompeu Pascual fou nomenat altra vegada, ahir al matí, cap del servei de Promoció de la Salut a Girona, pel conseller de Sanitat i Seguretat Social, Josep Laporte. Recordem que Pompeu Pascual va dimitir del càrrec que ja havia ostentat en la darrera legislatura, per tal de poder-se presentar a les últimes eleccions al Parlament català per la llista de la coalició Convergència i Unió.

Cinc mesos després, el metge Pompeu Pascual torna a ser nomenat per estar al front del servei de Promoció de la Salut a les comarques gironines, pel conseller de Sanitat i Seguretat Social.




Pompeu Pascual



ENLLUMENAT A MONTILIVI.— La segona fase d'enllumenat a l'avinguda de Montilivi, que ha de dotar de punts de llum l'avinguda fins a la Politècnica i el camp de futbol municipal del Girona, va prenent forma. Tal com ens mostra la fotografia, els fanals ja són col·locats i, ahir al matí, s'acabaven d'ultimar els treballs que han de possibilitar la seva posada en funcionament. (Foto: Castro)

Una casa de
FOTOCOPIES
amb 40 anys de servei a Girona

 TENIM 5 PROCEDIMENTS
DIFERENTS DE FOTOCOPIAR

Av. Sant Francesc, 4 Tel. 20 39 44
Carrer Migdia, 11 Tel. 21 35 65
Passeig d'Olot, 166 Tel. 23 76 11

Si inverteix un milió de pesetes en cobrarà cada mes 108.000,-. Amortització més interès, inversions garantides i sense límit. Escriu a: **Assessoria Financiera, carrer Sant Elies nº 16, baix. 08006. Barcelona.**
Tel. 93-209 86 00
209 85 87

CLÍNICA DENTAL
Urgències al dia
c/. Sèquia, 20, 4t. 3ª
Tel. 21 65 08
GIRONA

Bar Frankfurt's Centre

 No es compliqui més la vida
pollastre al ast i una amanida
En el CENTRE trobarà
pollastre al ast per emportar
Per a dinar o sopar —

C D Ullà, 7 Tel. 75 87 80
Torroella de Montgrí

ESPECIALITAT EN PERNILS I FORMATGES

CARMEN
Xarcuteria i formatges
C/. Muralla, 1
FIGUERES