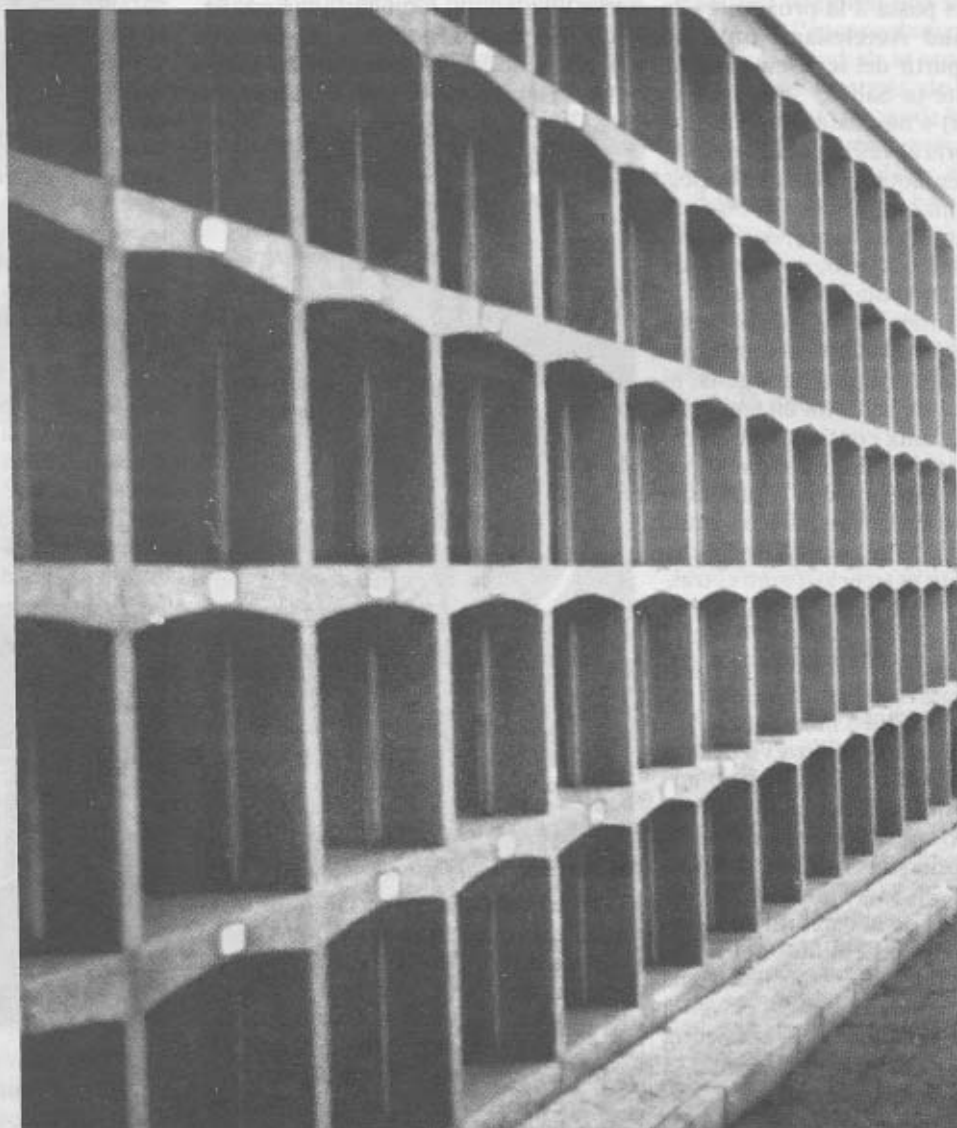


BEATI MORTUI QUI IN DOMINO MORIUNTUR AÑO 1884



Descalçant arrels de Salt

De la mà de la llinda de la porta d'entrada del cementiri del poble de Salt reculem un segle: 1884. Ens adonem que els nostres avantpassats més pròxims eren posats en nínxols, els qui podien posseir-lo, o a terra, els de menys potència econòmica. Però els de 600 anys o més anteriors, on els posaven? On era el cementiri? a dintre o al voltant de l'església.

Els cementiris antics, entre els romans, eren fora de les ciutats, a les vores dels camins: Via Àpia a Roma. Solien ser tombes familiars en terrenys privats. També cementiris col·lectius gestionats per associacions i de la seva propietat. Els cristians enterraven com ho feia i on ho feia la

gent d'aquell temps. La tomba del màrtir era visitada i es convertí aviat en lloc de pregària i de reunió. Amb el temps, algunes foren cobertes amb una capella. Quan l'afluència de pelegrins ho exigia, o alguna altra raó, era substituïda per una església amb més capacitat. Les tombes dels sants també gaudien de semblant devoció. La gent demanava de ser enterrat prop de la tomba del màrtir o del sant, volia ser enterrat «AD SANCTOS»: a la vora del sant. Així obtenia la intercessió del Sant davant Déu. També preservava el seu cos dels profanadors de tombes. Al costat d'un sant, pobre, vestit molt senzillament, o amb una mortalla manllevada, no hi havia atractius econòmics.

Centenari del Cementiri

No valia la pena de buscar tresors de perles, anells d'or o vestidures platejades a la tomba pobre. De la proximitat del Sant es passa a la proximitat de l'església, **apud Aecclesiam**: prop de l'església. A partir del **segle cinquè** fins al segle divuitè (a Salt, el segle nou ja es moria gent) s'ha passat de l'apartament dels morts al veinatge. Els cementiris antics eren llocs de silenci. Els dels cristians, durant segles, foren lloc de pas públic, de reunió, de passeig, de concentració. La vida d'esbarjo, de tractes, de festeig, de diàleg tenia lloc en l'espai de terreny on s'enterraven els difunts. El dret d'asil de què gaudien els cementiris feia que alguns, fugitius o perseguits, hi fessin temporada, sobretot en temps de guerra. Els difunts continuaven essent membres de la família, ciutadans, parroquians que esperaven la resurrecció dels morts allà mateix on havien viscut, dintre la ciutat. La familiaritat entre vius i difunts no es trencava amb el traspass al lloc d'espera per al retrobament a la fi del temps.

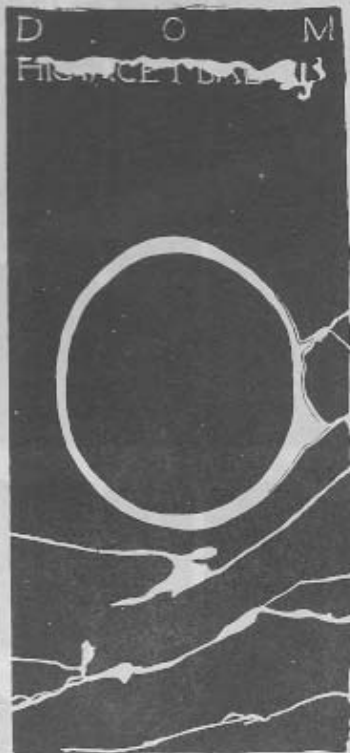
A l'altar major de les nostres esglésies hi ha relíquies de Sants. Fins al segle dinou, en el nostre món cultural, a Salt, els feligresos són enterrats o bé dins l'església o a l'exterior de l'absis, o l'atri o al llarg del mur del temple. A les catedrals i als convents es creen els claustres per a dipositar-hi els cossos dels **Bisbes, Canonges, Abats i monjos**. Si visiteu els claustres de la catedral de Girona us adonareu de l'enllosat del terra, compost de làpides sepulcral, i dels sarcòfags a les parets. El mateix es veu a **Sant Pere de Galligans, a Santa Maria de Ripoll...**

Esmolem la imaginació i passem-nos pel nostre temple de **Sant Cugat de Salt**. Fins al 1635, el nostre temple ocupava l'espai que va des de l'habitatge d'en Lluís, el campaner, i la Maria, fins a l'aresta esquerra del campanar. Encara avui és ben visible el rebatut exterior de la façana antiga en els panys de paret sobre les golfes de les naus laterals i en el tros de façana, ara interior, de la nau central, sobre l'arc que cavalca de la porta actual i el **Sant Crist** a l'altar del **Sagrat Cor** i la **pica de batejar**. Les parets són més amples d'aquí cap a l'altar que d'aquí cap al cor: això es pot comprovar si un es fixa, des del carrer estant, en les finestres que il·luminen l'interior: les de la dreta del campanar, són més fondes que les de l'esquerra.

Fins aquest moment, doncs, els cossos dels qui passaven a millor vida

eren col·locats a dintre, els distingits, i al voltant del temple, els altres.

Al peu del presbiteri encara es conserva una làpida, molt gastada i esquerdada, on podem endevinar una ratlla de mitges paraules. Només s'arriba a conèixer l'**Hic jacet**: Ací jau, descansa, re-



posa. El **D.O.M. (Deo Optimo Maximo)** de l'encapçalament és més enter. Tota la inscripció ha sigut borrada pel fregadis dels peus o pel temps. No podem saber de quan és. Déu ser la més antiga, després de la **Memòria dels germans Estrader de l'any 1362**.

Té una obertura rodona al centre, tancada amb un tap de pedra. Es tracta d'una sepultura familiar?

La que segueix no conserva cap resta d'inscripció. Al centre hi porta un emblema: un arbre amb fruits?



Ve després, una tomba col·lectiva: familiar? Segurament. No podem saber de qui. No porta data ni dibuix ni cap paraula indicadora. Les tres llosardes de la tomba són emmarcades per quatre vorades de pedra. La peça del mig porta dos claus corredors, enlaire i a baix, que servien per estirar i destapar la tomba quan convenia: per introduir-hi les restes procedents del podrimener (lloc on dipositaven el difunt perquè perdés les parts consumibles abans de col·locarlo en el lloc definitiu), d'una altra sepultura exterior o, simplement, el cos que s'havia d'enterrar, segons el costum del moment.

A la mateixa altura d'aquesta, però a la nau lateral, davant de l'altar que encara avui la gent en diu l'altar del marquès, hi ha una altra tomba col·lectiva: familiar? Està vorada per sis pedres. La llosarda del centre porta els dos claus de puja-i-baixa. Totes tres porten emblema. El de l'esquerra ornamentat



amb una font de doble palangana. El del mig és rematat amb una corona de flors i dibuixos geomètrics. L'omple un



rest d'arbres amb unes mans enllaçades més amunt de les copes i un riu (potser dos: el «Te» gros i el «Te» petit) a les arrels. El de la dreta té gravat un arbre ple de fruits i de fulles.



Tornem a la nau central del temple. Després de la tomba col·lectiva en segueix una altra d'individual. Molt gastada. No s'arriba a llegir cap paraula sencera. Només s'entreveuen unes quantes lletres. Però té una data ben visible, 1607, i un baix relleu circumferencial amb dibuixos conservats parcialment. Al mig es pot refer l'arbre original, gràcies a l'arrel i la copa que encara s'hi veuen. Sembla el mateix arbre que omple l'emblema que hi ha empotrat al centre del segon arc de la dreta de la nau central, sobre la tomba esmentada anteriorment: un full de paper, de pedra, rebregat dels costats i de les puntes.

La data de 1607 de la llosa estudia ara mateix ens confirma la convicció d'un temple anterior a l'actual, que segons que resa la llinda de la porta lateral d'entrada fou edificat al 1635 segurament aprofitant del precedent una gran part de les parets laterals, de l'absis i de la façana.

La sisena pedra sepulcral només conserva el D.O.M. inicial i trossos de lletres que no ajuden a confegir cap nom. Entre aquesta i l'última hi ha un espai empedrat amb bocins de pedra que no fóra res d'estrany que fossin fragments de lloses trencades d'altres tombes o pedres sobreres d'un temple més antic que l'actual.



La darrera tomba és clavada on fins al 1635 hi deuria haver la porta principal del temple. Duu la data de 1872. A la capçalera hi ha esculpits els atributs del personatge: un bonet (peça litúrgica per a cobrir el cap en certs moments de les celebracions i oficis) i un llibre obert: la Bíblia amb les lletres Alfa i Omega, primera i última de l'alfabetari grec: Jesucrist-Déu principi i fi de totes les coses. Segueix el nom: Joan Valls i Pavó, Rector d'aquesta parròquia. Acaba la inscripció amb una petició en sufragi del difunt: «Pregau per ell!»



Fins aquí hem resseguit les pedres que es poden veure al terra de dintre el temple. En una columna de l'interior s'hi conserva una pedra, de proporcions més petites que les del terra, més antiga: 1362. Segurament que és una Memòria. A la paret exterior sud, a la dreta de la porta d'entrada actual, n'hi ha una altra de més petita, molt menjada amb poques lletres visibles. Les feien posar en indrets diferents del de la sepultura. A vegades n'hi havia més d'una. Algunes tapen un forat del mur amb les restes vingudes de la sepultura en el moment de col·locar-hi un altre cos. El romànic català té alguns exemples d'aquest costum.

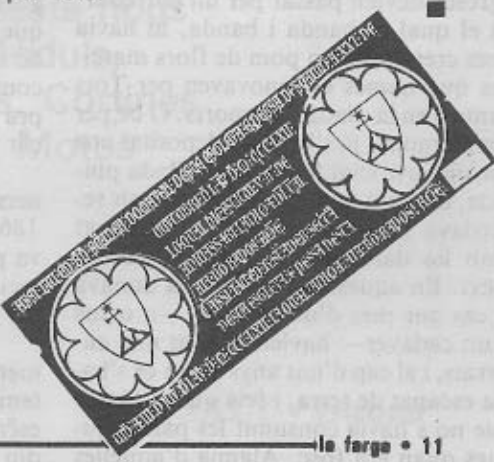
En el petit alçat del davant de la porta d'entrada al temple hi trobem, encara, una altra sepultura del 1882, d'En Narcís Falgueras i Escarrà, que pel llibre 3 d'òbits de l'arxiu parroquial sabem que era de Colomers i casat en segones núpcies amb M.^a Gràcia. Segurament que ha vingut d'un altre emplaçament inicial. En el moment de fer alguna ampliació del temple, ho aprofita-

rien per enllosar el terra. Hem de fer notar que alguna pedra de l'exterior de l'entrada encara guarda lletres escadusseres ben llegibles: una B, una S i la O i la M de l'encapçalament.

Per l'estudi de la gruixudària de les parets, dels finestrals, de les golfes, tant de la nau central com de les laterals d'algunes pedres, tres sobretot, que es troben disperses en el cos de l'edificació, sembla que el temple ha sofert dues ampliacions. L'una seria el 1635 i l'altra, el 1914, segons que resa la llinda de la porta d'entrada. D'aquesta última encara en queden records de persones vivents. El campanar que ara ocupa el centre originàriament seria a l'extrem. El 1635 quedaria cap al final i el 1914 on és ara.

El cementiri, doncs, deuria ocupar l'espai del davant de la façana, que ara és interior; on hi ha el Sant Crist, l'altar del Sagrat Cor, l'altar de la Mare de Déu de Fátima, els confessionaris, l'antic baptisteri, l'escala de pujar al cor i el cancell. També es deuria enterrar al llarg del mur exterior, i possiblement, al voltant de l'absis: on ara hi ha l'habitatge del campaner. Cada vegada que es feia una ampliació, el cementiri deuria agafar terreny nou. La gent més gran, i la no tant també, tots sou testimoniis de restes que de tant en tant aflorren a la superfície gràcies a les pluges, a obres o a gratalls que fan la mainada tot jugant a «obis». Com capgira una paraula, una lletra: Llibre d'òbits: on s'enregistren les persones que moren en una parròquia; Missa d'òbits: missa celebrada en sufragi d'un difunt. Obi: clot a terra que la quitxalla feia, i encara fa, per a jugar a boles. A la Garrotxa té el mateix significat que el «baci» de l'Empordà i el Gironès.

Això no és tot. No conec a Salt cap camp d'olles de cendres de l'edat de ferro o del bronze com les d'Agullana i Espolla. Que vells que seriem! Preguem per tots!



Centenari del Cementiri

Petita història cronològica del Cementiri

De temps, diguem-ne immemorial, era costum que al costat de les esglésies, s'hi destinessin uns terrenys per enterrar-hi els morts. O sigui, els cementiris. També és veritat històrica que, quan el mort era persona important, la seva sepultura quasi sempre era un clot fet a terra de l'església i cobert per una làpida d'una sola peça, en general de marbre, en la qual constava el nom i característiques de l'enterrat. Allò que ara en diem el carnet d'identitat. Quan la persona era tan i tan important, que fins era amo i senyor del lloc, amb un títol de bisbe, baró, rei o regina, li guarnien una caixa mortuòria i la penjaven de la paret, aguantada per uns suports, que devien ser molt consistents, perquè el «bagul» no era pas de fusta, com són avui dia, sinó de pedra massissa i treballada. Vull dir que el pes del mort era tan poca cosa com la «torna de pa» quan abans de la guerra, n'anàvem a comprar un quilo, i al pesar-lo i no arribar al pes exacte, n'hi afegien una llesqueta.

Aquesta mena de cementiris, i em refereixo als de fora, als que l'aire i la claror de cada dia els hi toca sempre, i fins es poden convertir en jardins, on no hi ha classes, eren, a més d'antihigiènic, impropis. Quan anaven a missa, els feligresos devien passar per un corredor, en el qual, a banda i banda, hi havia unes creus amb un pom de flors marçides que només es renovaven per Tots Sants o en la diada dels morts. O bé, per «in eternum» ja s'hi havia depositat una corona artificial feta de ferrallada pintada, amb un nom i una data que els recordava el nom del familiar enterrat amb les dates de la naixença i de la mort. En aquests cementiris es donava el cas que més d'un cadàver —o ossos d'un cadàver— havien quedat mal enterrats, i al cap d'uns anys algun os s'havia escapat de terra, i feia que el fòsfor que no s'havia consumit les pampallugues quan era fosc. Alguna d'aquelles



velles beates, que de vespre anaven a l'església, veien «llumenets» en la tomba d'algun familiar, i quan arribaven a casa seva, vinga a resar parenostres, perquè consultat amb el capellà, aquest els havia dit, que l'ànima del mort encara era en el purgatori i que li calien moltes d'oracions i misses per a fer-la pujar al cel.

Deixem aquestes historietes dels temps de les bruixes de l'edat mitjana i anem pels fets històrics de l'actual cementiri de Salt.

A l'any 1861, les autoritats saltenques varen començar a veure els inconvenients de tenir un cementiri situat al costat de l'església, i es degueren plantejar el problema d'on enterrarien la gent a mesura que morissin. I això feu que en el Consistori Municipal, presidit per l'Alcalde Sr. **Pedro Casademont**, digués als seus companys de l'Ajuntament que el motiu d'aquella sessió del dia 12 de maig era perquè calia nomenar una comissió que volgués estudiar la compra d'uns terrenys on poder-hi emplaçar i construir un cementiri nou.

Naturalment, per comprar calen diners. I al cap d'un any, el 15 de juny del 1862, en una altra sessió municipal es va parlar dels mitjans per procurar els recursos necessaris per a la construcció del nou cementiri municipal.

Varen escolar-se molts anys, i el cementiri nou no venia; i el dia 22 de setembre del 1867, en l'acta de la sessió escripturada en el llibre d'Acords, s'hi diu haver rebut una carta del Governador

de la província, ordenant una reunió de les autoritats municipals amb els més forts contribuents del poble, per estudiar el trasllat del cementiri, i que no havent-hi prou diners, s'acorda que la gent que mori continuarà essent enterrada al mateix lloc on fins ara s'ha vingut fent. Però l'Alcalde, que era el Sr. **Joan Ciurana** es torna a reunir amb els seus companys de Consistori i els més forts contribuents i, conjuntament amb ells els components de les Juntes de Beneficència i Sanitat municipals, per discutir quin fóra el terreny més adient per construir-hi el nou cementiri, havent acordat, que al seu entendre, eren uns prats, el propietari dels quals era el Sr. **Narcís Prat**, veí de Sant Gregori. L'informe o inspecció, havia de ser feta per dos facultatius, per veure si reunia les suficients condicions.

Hem de suposar que les gestions a dur a terme per la compra del terreny no degueren fructificar, ja que fins a la sessió municipal del 3 de desembre del 1876 no figura en el Llibre d'Acords una referència per traslladar i edificar un nou cementiri. I aquesta, es refereix a una proposta que el Sr. Alcalde, **D. Isidro Auguer**, —que feia poc havia substituït el Sr. **Joan Melció**— va fer als seus consellers, si no fóra prudent i efectiu dirigir una carta a **D. Pelayo de Camps**, —desconec si en aquella data ja era Marquès—, i demanar-li si volia cedir uns terrenys on poder edificar el nou cementiri, tal com en alguna ocasió havia manifestat, sobretot en èpoques d'eleccions.

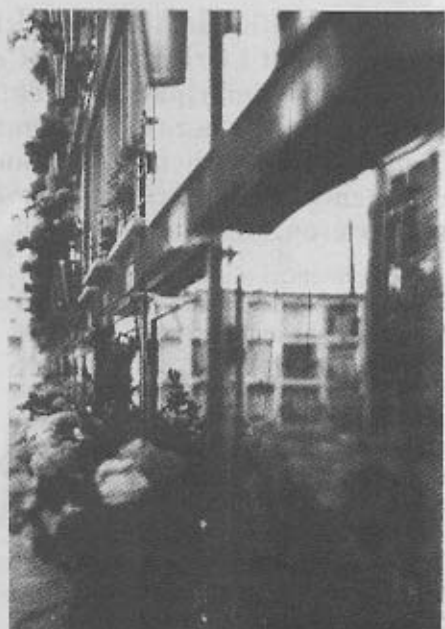


En l'Arxiu històric de l'Ajuntament, hi manquen moltes actes de sessions municipals. I si bé una pedra gravada a la portalada del nou cementiri, dóna l'any 1884 com a data de la inau-

guració, fins a l'acta de la sessió del 22 d'abril del 1886, presidida per l'Alcalde, Sr. **Lluís Rigau**, no hi consten referències del nou cementiri inaugurat, com assenyalo abans, en el curs de l'any 1884. I en aquesta sessió, el senyor **Lluís Rigau** manifesta als seus companys Consellers haver rebut una comunicació de la **Direcció General de Beneficiència** de la província, demanant que la Junta Local de Sanitat els informi de la situació del nou cementiri, vents i aigües, qualitat del terreny, extensió superficial i altres detalls que puguin ajudar a fixar l'estat actual del lloc on s'ha construït el nou cementiri.

La pregunta obligada d'ara és: qui va cedir o vendre els terrenys on el cementiri fou edificat? I els companys de **LA FARGA** m'han informat que aquests terrenys eren propietat del senyor **Pedro Coll i de Pol** (e.p.d.) i no

disposant de justificants oficials que em puguin orientar sobre el traspàs d'aquestes terres a l'**Ajuntament de Salt**, m'he dirigit al fill del difunt **D. Pedro Coll**, qui a més de rebre'm molt amablement m'ha confirmat que fou el seu difunt pare qui va cedir els terrenys al **Bisbat**, perquè hi fos construït un cementiri, i que el Bisbat traspassà la deixa a l'Ajuntament amb la mateixa condició feta pel seu pare. O sigui, exclusivament per ésser destinats a cementiri. Més tard, en els anys 1954 o 1955, m'ha continuat dient, el Sr. **Francesc Coll i Alemany** davant la necessitat de l'Ajuntament de fer una ampliació del cementiri municipal, els va vendre una parcel·la contigua per augmentar-ne la superfície, que devia ser insuficient. ■



TAPISSERIA

Joan Gàzquez Oliveras



Reparació i Tapissats nous
Sillons, Sofàs, Mòduls,
Moquetes, Pareds, Cortines
Coixins, Cotxes i Motos

C/. Joan de la Cierya, 3.— Tel. 23 36 16

SALT - Girona

Projecte municipal: Espais verds al Cementiri

La massificació del cementiri municipal ha portat a les regidories de Sanitat i Urbanisme de l'Ajuntament, a encarregar als Serveis Tècnics Municipals un avantprojecte que permeti un replantejament global de la zona. En aquest avantprojecte s'hi contemplarà l'ampliació del cementiri, l'arranjament d'espais verds útils a tots els saltencs i l'adaptació dels serveis d'autopista, recepció, enllumenat i telèfon.

El cementiri municipal no s'ha escapat de la massificació que ha sofert el nostre poble en els darrers anys. De la mateixa manera que, per exemple, els blocs de pisos creixien com bolets al voltant dels carrers Guimerà o Torras i Bages, els nínxols s'apilonaven sense ordre ni concert entre les quatre parets del cementiri.

El Tinent d'Alcalde de Sanitat de l'Ajuntament, l'Alfons Moré, explicava a La Farga que «som totalment conscients que el cementiri necessita un replantejament total a nivell urbanístic, per dotar-lo dels serveis mínims i per a convertir la zona en un lloc on els saltencs puguin anar a fer la passejada».

Era el mateix Alfons Moré qui ens comentava allò que, des de les regido-

ries de Sanitat i Urbanisme, es pensa fer en un termini no llunyà: «Engrandir-lo per evitar la massificació, instal·lar-hi espais verds amb condicions perquè es pugui convertir en lloc de passeig dels ciutadans i adaptar-hi els serveis d'autopista, recepció, electricitat i telèfon».

En el moment de redactar aquest article, l'avantprojecte que ha de contemplar totes aquestes millores, està essent redactat pels Serveis Tècnics Municipals. Tot i tractar-se d'un avantprojecte, Alfons Moré indicava que «es faran les valoracions necessàries perquè en els pressupostos de l'any vinent ja s'hi pugui destinar una partida, amb la qual cosa, durant el 1895 ja es podria començar a fer alguna millora concreta».

En el Ple municipal que es va celebrar el dia 10 d'octubre es va aprovar l'adquisició de la zona nord i sud del cementiri per a la seva ampliació. Es tracta, concretament, de les parcel·les situades justament al costat de la paret que dona la cara al passeig d'Olot i la que és al costat contrari. Aproximadament cinc vessanes de terreny.

Segons ens explicava l'Alfons Moré, «si només es fes l'ampliació per les bandes nord i sud, el cementiri podria quedar molt allargassat. Per evitar-ho, no es descarta la possibilitat d'agafar terreny de la zona esportiva a través d'alguna permuta amb les parcel·les recentment adquirides pel consistori».

Tot i que l'avantprojecte, tal com hem dit, és en fase de realització, es preveu que la façana principal doni al passeig d'Olot, creant, des del punt de vista urbanístic, un gran parc dotat de zones verdes, amb l'enjardinament adequat i que permeti l'emplaçament dels nous serveis que s'hi instal·laran.

