

## La nova escola del Veïnat

Per al proper curs 1991-92 està previst que entrin en funcionament les primeres aules de la nova escola pública situada al Veïnat, als terrenys de l'antic camp del Coma-Cros.

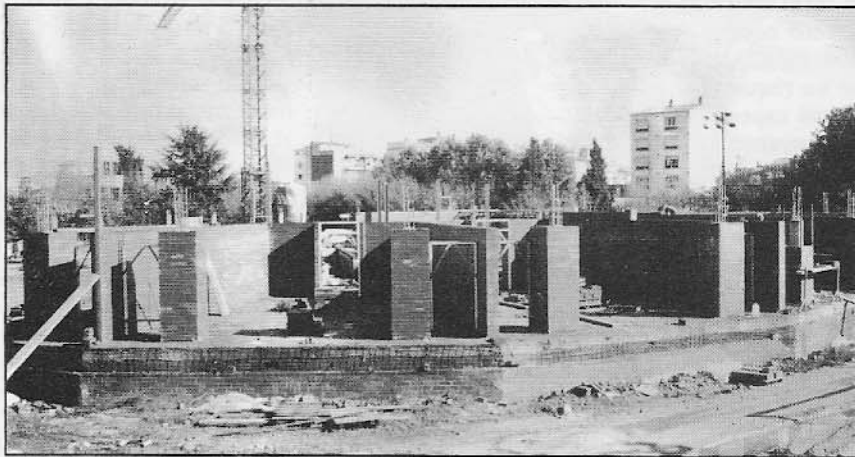
La necessitat d'una escola pública al Veïnat ha estat llargament reivindicada, i ja a principis de segle tenim conciença que un inspector

redistribució més racional de l'alumnat que ara ha d'anar d'un extrem a l'altre de la vila.

És per això que en aquest tema central hem volgut recollir una cronologia històrica sobre el veïnat (Xavier Alberch), així com l'evolució de la construcció de l'escola: també l'equip d'arquitectes que han dissen-

exposa el perquè d'una escola al Veïnat.

Per altra banda, enguany se celebren els 15 anys de l'existència de l'Escola d'Adults. Per la seva significació en l'àmbit de Salt i perquè està situada al Veïnat també li dediquem una atenció.

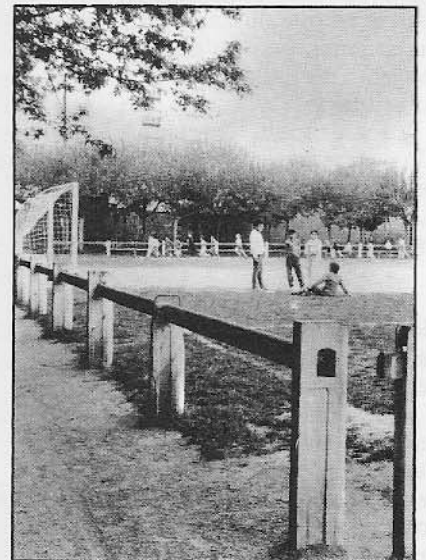


*Escola del Veïnat juliol del 1990*

d'ensenyament expressa la necessitat d'una escola al barri de Sant Antoni, que aleshores amb el creixement industrial era una zona en plena expansió urbana.

Estem a la darrera dècada del segle XX i tot just ara l'escola serà una realitat, cosa que suposarà una

ya l'escola, un equip de renom a nivell de l'estat (J.M.<sup>a</sup> Martorell/Oriol Bohigas i David Mackay amb altres arquitectes col.laboradors) expressen quina ha estat la concepció arquitectònica de l'escola, i la seva integració en el paisatge urbà; Miquel Berga, tinent d'alcalde d'Educació i Cultura,



*Camp de futbol del Coma-Cros.-  
Maig del 1987*

Col·lectiu de Redacció



**CÒPIES DE PLÀNOLS  
FOTOCÒPIES  
PAPERERIA TÈCNICA  
MATERIAL PER A  
DIBUIX I OFICINES**

Pompeu Fabra, 11 - 20 39 44 - **GIRONA**  
Migdia, 11 - Tel. 21 35 65 - **GIRONA**  
Rda. Barcelona, 3 - 50 38 70 - **FIGUERES**

L'auto-escola jove i diferent

**AUTO - ESCOLA**

**LLADO S.A.**

C/. Creu, 36-38 entl. B  
Tel. 20 01 05 **GIRONA**

Ctra. Palamós, 58  
Tel. 49 23 47 **CELRÀ**

## Nou Centre d'E.G.B. i Parvulari a Salt

Arquitectes: Josep Martorell, Oriol Bohigas, David Mackay  
 Arquitecte col.laborador: Patrizia Falcone.  
 Arquitecte tècnic: Isolda Gilbert

El centre Escola de Salt respon urbanísticament a la indeterminació de les alineacions de façana de l'entorn amb una forma rodona que vol relacionar les aules amb el barri de manera contínua, com va fer l'arquitecte R. Neutra per una escola a Califòrnia l'any 1928.

L'edifici es desplega amb una tipologia de corona circular trencada i lleugerament desplaçada amb alguns elements singulars.

Aquesta geometria evita la desorientació d'una forma rodona regular, i al mateix temps crea uns annexos naturals.

Per exemple, l'entrada principal és un cos independent, connectat amb l'edifici rodó. La torre de la biblioteca situada dins aquest cos, marca el final de l'eix del carrer Pau Casals, i és l'element més alt de referència amb independència respecte a la resta de l'escola. Aquest espai de doble alçada és fàcilment accessible i permet un ús fora de l'horari escolar.

A partir de l'eix d'entrada, l'edifici es desplega en planta baixa en dos braços en forma de semicorones circulars que gairebé arriben a tancar-se en si mateixes, tot deixant un passadís de relació directe entre tots els espais exteriors de l'edifici, alhora que generen un espai central tancat a l'aire lliure que recorda la forma i funcionament dels claustres.

El braç sud s'articula a partir

d'un passadís que tanca el claustre i que dona accés a totes les aules d'EGB, assolellades consecutivament de llevant a ponent i que tenen accés directe al jardí.

El braç nord funciona inversament, conservant però l'orientació de les aules als sud i la del passadís nord.

En aquest cas, cada una de les aules del parvulari i menjadors s'obren directament al calustre mentre que l'accés al jardí es fa pel passadís.

D'aquesta estructura se'n deriva una dinàmica entre els espais interiors i exteriors que afavoreix les diverses activitats del centre.

La forma i la distribució de les aules deixen oberts a diferents tipus d'organització el treball escolar, afavorint la relació informal dels grups de treball.

Les aules del parvulari es poden comunicar amb portes corredisses, creant un espai flexible comunitari.

La inclinació de les cobertes de les aules, sempre orientades en pendent, permeten una il·luminació i ventilació natural i creuada.

Els accessos, despatxos i aules especialitzades es situen als extrems est i oest de l'edifici, que coincideixen respectivament amb els punts de desplegament i de trobada dels dos braços.

El pati està destinat més als pàrvuls com a lloc de joc exterior, i es pot aprofitar la seva forma com a petit amfiteatre per activitats diverses.

La sala d'usos múltiples pot obrir-se al pati interior a través d'unes vidrieries mòbils, unificant tot l'espai.

La coberta d'aquesta sala té una estructura especialment singular, tant per l'espai que genera i la seva llum com per la representativitat d'aquest element que emergeix per sobre de les cobertes desplegades al voltant.

El camp d'esports està situat al nord del terreny, lluny de les aules, i no interfereix les activitats exteriors de cada curs d'EGB i pre-escolar amb les activitats esportives.

Els vestuaris es poden utilitzar amb independència de l'horari normal de l'escola.

Aquest espai exterior és considerat com una plaça pública, amb una continuïtat de tractament i de materials de superfície en relació als carrers del voltant.

Un porxo a llevant separa formalment aquestes dues activitats i funciona com a entrada secundària a l'escola i entrada directa a la zona d'esports, sense haver d'obrir el centre.

Tots els murs, tant exteriors com interiors, són d'obra vista, utilitzada com a material domèstic.

Els acabats tradicionals i la forma orgànica del centre li donen un aire més de pavelló de jardí que d'edifici institucional, per acomodar-se a l'entorn immediat, també de formes lliures i voltades de vegetació.

Existeix un acord amb la Generalitat per complementar els espais pedagògics amb mobles especials que facilitin el treball escolar, creant un entorn suggerent i adequat per a l'ensenyament.

## Introduce la pasión en tu vida.



Ya estás aquí. Esperándote en tu Concesionario. La pasión por el nuevo Uno.

### Nuevo Fiat Uno.

Te va a sorprender porque es único en funcionamiento. Económico, brillante y deportivo. Definitivamente quedarás envuelto en la pasión del Uno. No retrases más la cita con la pasión de tu vida. Ven ya a tu Concesionario y elige una versión para tu pasión. P.V.P. desde 998.000 Ptas.

*Uno, che passione!*

Concesionario Oficial:  
**VITSA, S. A.**

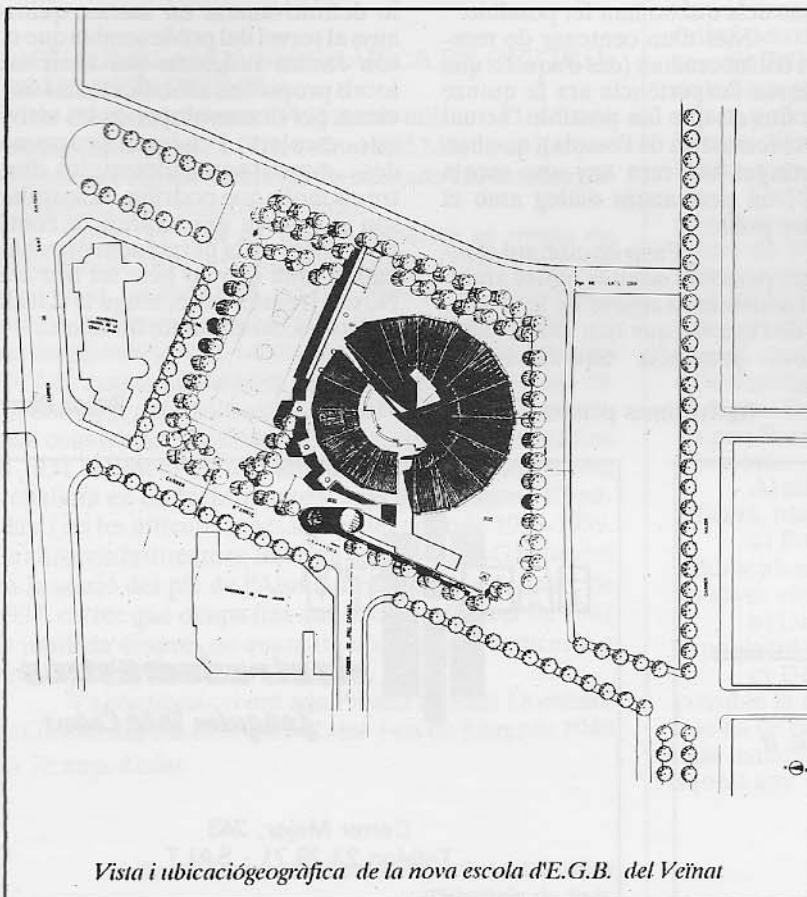
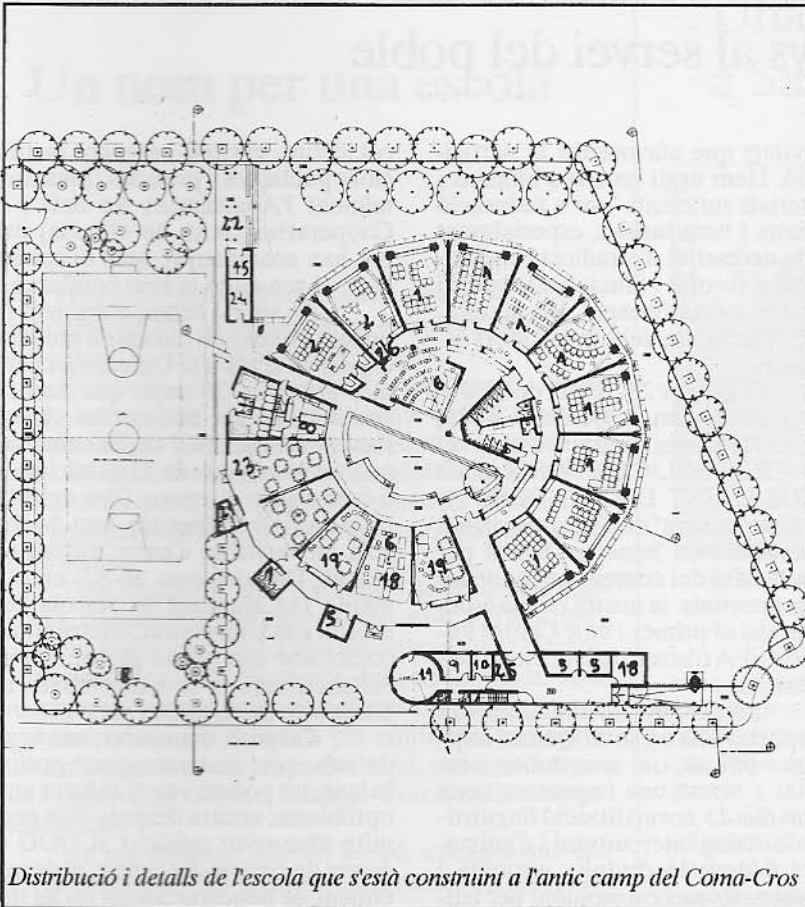
Exposición y Venta: Avda. Sant Narcis, 28.  
 Tel. 24 12 12.

**GARATGE INTERNACIONAL  
 ROBERT VIDAL, S.A.**

Servicio Oficial Postventa y Recambios.  
 Ctra. Girona-Angles. (Altres Salt) Tel. 24 30 62.

**FIAT**  
 TECNOLOGIA LIDER

## TEMA CENTRAL



### LLEGENDA

- 1.- AULA D'EGB
- 2.- LABORATORI
- 3.- PRETECNOLOGIA
- 4.- BIBLIOTECA
- 5.- TUTORIES
- 6.- USOS MÚLTIPLES
- 7.- SANITARIS
- 8.- VESTIDORS ESPORTIUS
- 9.- DIRECCIÓ
- 10.- SECRETARIA
- 11.- SALA DE PROFESSORS
- 12.- DEPARTAMENT MÈDIC
- 13.- SANITARIS PROFESSORS
- 14.- CUINA
- 15.- CALEFACCIÓ
- 16.- SANITARIS PERSONAL
- 17.- MAGATZEM
- 18.- AULA DE PSICOMOTRICITAT
- 19.- AULA PARVULARI
- 20.- NETEJA
- 21.- VESTUARI
- 22.- PORXO
- 23.- MENJADOR
- 24.- TALLER
- 25.- CONSERGE
- 26.- MAGATZEM DE LES AULES DE PRETECNOLOGIA

## Un nom per una escola

Nosaltres considerem oportú recuperar el nom d'una dona que fou un gran exemple de vocació educacional, dedicant la seva vida a la docència.

Gertrudis Moret i Frigola fou professora i directora de les antigues Escoles Nacionals de Salt des dels inicis dels anys 30 fins al 1942, incloent-hi el temps de guerra. Malgrat la recança de la República no minvà la qualitat del seu estil pedagògic. Cal remarcar el testimoni d'una gran part dels seus ex-alumnes, en el qual es basa la nostra opinió.

Tots n'estaven molt satisfets i la recorden amb emoció, manifestant que l'apreciaven molt. No han oblidat la seva ferma autoritat com a professora, però tampoc la seva amable condescendència fora de les aules. Tots han remarcat la seva paciència a l'hora d'ensenyar. I quan un alumne mostrava aptituds per continuar estudiant, però li mancaven els mitjans econòmics, ella estava diposada a pagar-li els llibres o finançar-li els estudis desinteressadament.

Un seu familiar, Antoni Forné, assegura que era molt exigent i que li va saber inculcar l'amor als llibres i a l'estudi.

### BREU SEMBLANÇA BIOGRÀFICA DE GERTRUDIS MORET i FRIGOLA

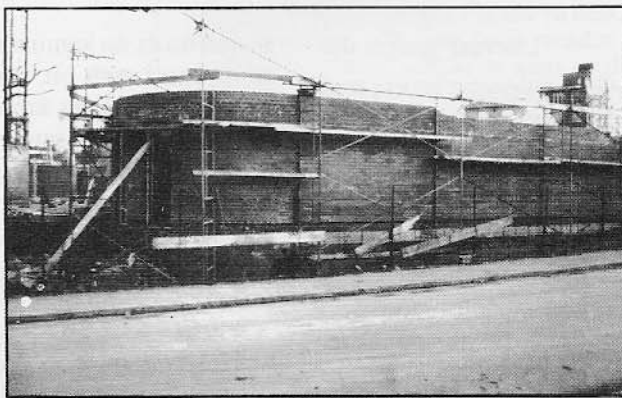
Gertrudis Moret i Frigola va néixer a Girona el cinc de febrer de 1872. Filla de Martirià Moret, de Banyoles i Maria Frigola, de Blanes, és batejada a la catedral de Girona per Mn. Ramon Oliveras.

Obté el títol de mestra superior el trenta de novembre de 1892. L'any següent, juliol de 1893, inicia la seva tasca professional a Sant Hipòlit de Voltregà i quatre mesos més tard a Sils, on el seu mestratge es perllongà més de vint-i-tres anys. El vint-i-sis de gener de 1917 és nomenada mestra a Lloret de Mar. Seguint un itinerari que coincidí amb el de la família Forné, amb la qual convivia, es trasllada el 1919 a Celrà, on exercirà fins al 1931, moment en què arriba a Salt. En la nostra vila treballarà en els "reformadors" anys de la Segona República i en les dificultats bèl·liques del període 1936-1939. És nomenada directora interina de les escoles Graduades en la sessió del ple de l'Ajuntament del cinc de març de 1937, càrrec que ocupa fins que el cinc de febrer de 1942 és jubilada després de quaranta nou anys de dedicació a l'ensenyança.

Va continuar vivint a la Pujada de Sant Domènec de Girona fins a la seva mort el vint-i-sis de febrer de 1948 als 76 anys d'edat. .

Secció moderna i contemporània del taller d'història de Salt.

## Una nova escola pública a Salt: l'escola del Veïnat



Escola del Veïnat gener del 1991 (Foto Martí Artalejo)

La necessitat de disposar d'una escola pública a la zona del veïnat ve, desgraciadament, de molt lluny i ha estat la causa de moltes de les insuficiències i les irracionals distribucions del mapa escolar a Salt. Fa anys, doncs, que l'Ajuntament ha fet múltiples gestions per aconseguir-la.

En un principi es van oferir al Departament d'Ensenyament els terrenys on hi ha actualment ubicat el Camp Municipal de "Les Guixeres". El Departament, però va aduir raons de seguretat i un excés d'aïllament de la trama urbana per poder-los considerar idonis. A tots, en canvi, l'ens semblava magnífica la finca de l'antic camp de futbol del coma-Cros. Això obligà l'Ajuntament a la construcció del camp d'Esports de "Les Guixeres" i a la compra de la finca propietat de la fàbrica Coma-Cros. Es garantia, doncs, poder seguir disposant d'instal·lacions esportives a la zona i donar un ús d'equipament públic a la finca del Coma-cros.

Un cop cedits els terrenys es tractava d'incloure aquest centre en el Pla Quadriennal de contractacions escolars de la Generalitat. Aquest objectiu s'assolí, finalment, gràcies al treball conjunt de l'Ajuntament de Salt amb els Serveis Territorials d'Ensenyament, llavors dirigits per la Sra. Irene Rigau. Aquest procés llarg i atzarós es veié compensat amb el projecte que el Departament d'Ensenyament encarregà als prestigiosos arquitectes Oriol Bohigas i David Mackay. Les obres són ara, en marxa, i si les previsions es compleixen, la nova escola s'inaugurarà el setembre.

Al meu entendre, el nou centre d'ensenyament significarà, bàsicament:

- Poder oferir per primera vegada ensenyament públic als escolars del Veïnat a una distància raonable de les seves vivendes,
- Distribuir més racionalment el mapa escolar de la població i,
- Disposar de més equipaments escolars per fer possible la implantació de la Reforma Educativa a Salt, que ha de comportar oferta d'escolarització i creixement dels estudis de formació professional que s'ha iniciat aquest any.

Miquel Berga i Bagué  
Tinent d'Alcalde d'Educació i Cultura de  
l'Ajuntament de Salt.